

DIRECCIÓN DE
ACCESO E INCLUSIÓN
EN SALUD

Guía de anticipación en hisopado a personas con TEA/CEA

Condición del Espectro Autista

MINISTERIO DE
SALUD



GOBIERNO DE LA PROVINCIA DE
BUENOS AIRES

Esta guía fue confeccionada por las profesionales especializadas en la atención de personas con CEA, **Ana Retta Bachino @educacionautismoflia.anaretta** y **Florencia Gonzalez Gadea @isopopo.uy**

Desde la Dirección de Acceso e Inclusión de la Provincia de Buenos Aires consideramos fundamental el trabajo realizado por las autoras ya que esta Guía contribuye a seguir sumando Derechos e Inclusión, a través de más información, más comunicación y más acceso a la Salud.

Un especial agradecimiento a **Mariana Oubiña Ogura @gruposiempreparaadelante**.
Siempre para Adelante, Comunidad de padres de chicos con desafíos en el desarrollo, quien nos acercó la idea.

La gráfica de la Guía estuvo a cargo de **Valentina Lorenzo Rabino**.

¿QUÉ ES UN HISOPADO?

1



Consiste en la toma de una muestra de exudados (secreciones) con un hisopo estéril, ingresando a través de la fosa nasal, hasta la nasofaringe, se frota el hisopo y se retira. En ellos se detecta o no, la posible presencia de antígenos virales, es decir, si existe la presencia del virus.

2



La muestra se toma del hisopado y se coloca en un medio específico estéril donde el virus no se muere (tubo de ensayo) se procede a rotular y enviar material para su análisis.

3



Posteriormente, su material genético se extrae mediante técnicas moleculares para confirmar si el hisopado para COVID-19 es positivo o negativo.

ESTRATEGIAS PRÁCTICAS

- La guía comienza a utilizarse una vez que la persona con CEA o familia sea notificada de que se deberá realizar un hisopado.
- Consideramos de suma importancia que se notifique a la institución que concurrirá a realizar el hisopado que el mismo se le hará a una persona con CEA (enfatar en su edad) .
- Explicar necesidades a nivel general de la persona con CEA
 - Si presenta o no lenguaje verbal.
 - Se comunica con apoyos visuales que se utilizaran durante el procedimiento
 - Le molestan los ruidos fuertes, aromas, luces brillantes.
 - Le generará mayor seguridad a la persona que se le realice el hisopado en su hogar (dicha condición es CLAVE).
Implicando menores dificultades tanto para el personal de salud, como para la familia.
 - Contar con referente cercano durante el procedimiento.
 - Es importante para anticipar poder contar con el horario, lo más aproximado posible, en el que se realizará el hisopado.

NOTIFICACIONES PARA PRESENTAR CON ANTICIPACIÓN TANTO EL PERSONAL DE SALUD, HOSPITALES, LABORATORIOS, INSTITUCIONES.

HISOPADO EN PERSONAS CON CEA (Condición de espectro autista)

PERSONAL DE SALUD

NECESIDADES A TENER EN CUENTA

#1 Presenta lenguaje verbal SI NO

#2 Se comunica con apoyos visuales que se utilizaran durante el procedimiento SI NO

#3 Le molestan los ruidos fuertes, aromas, etc. SI NO

#4 Le genera mayor seguridad realizar el hisopado en su hogar SI NO

Para más información vacunatedireccióndeacceso@gmail.com

• **Anticipación y desensibilización (aproximar a sus sentidos) por parte de la familia**

Jugar con hisopos (cotonetes), guantes, alcohol en gel, tapabocas, máscara

- tocar parte del cuerpo
- hacer un pincel para témperas
- pintar alguna de las claves visuales
- dependiendo la edad, ver videos de realización de hisopados
- representarlo con un bebote, muñeco
- introducir en el juego el tiempo del hisopado (ejemplo 1-2-3-4 , pronto-listo-ya, reloj o aplicación de tiempo)
- Armar una valija (tupper) con estos materiales

• **A tener en cuenta**

- que no presente sueño
- que ya se haya alimentado
- realizar previamente una actividad física que le brinde información propioceptiva y vestibular (ej: hamacas, tobogán, cama elástica)
- En caso de utilizar chaleco, manta con peso, mordillo sensorial o fidgets se le debe proporcionar previo y durante el hisopado si así lo requiere.

DURANTE EL HISOPADO

Separar en pasos la prueba del hisopado (apoyo visuales) :

- presentación de quien hisopa
- saludar al niño por su nombre
- colocarse a su altura
- presentación de apoyos visuales conocidos para la persona con CEA por el personal de la salud junto al referente (dentro de ellos estará el reforzador positivo)
- mostrar primero el material que utilizará
- de ser posible realizar la mímica del primer paso del hisopado a sí mismo el personal de la salud y luego comenzar
- anticipar los cuatro pasos a realizar: una narina primero, una narina después, guardar el hisopo y brindar el reforzador positivo que anticipó con la clave visual.

Reforzadores positivos:

- Actividades predilectas
- Algún alimento de su preferencia
- Brindarle su juguete favorito
- Reforzadores sociales (choca los 5, abrazo, mimo)
- Utilizar tablero de economía de fichas con la cantidad de pasos del hisopado
- Otros

Claves visuales para anticipar hisopado en personas con TEA/CEA



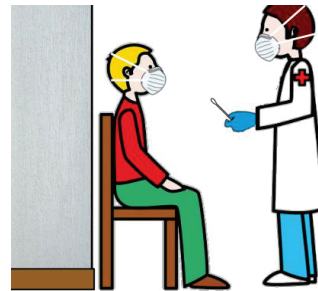
ME PONGO TAPABOCAS



PERSONAL DE LA SALUD



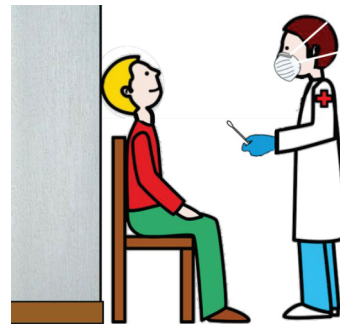
HISOPO



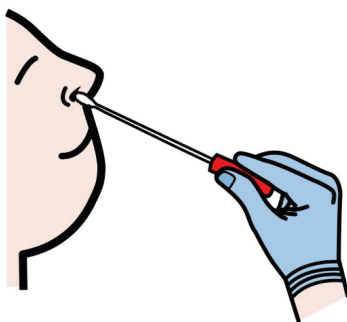
SENTADO



SACO EL TAPABOCAS



CABEZA ATRÁS



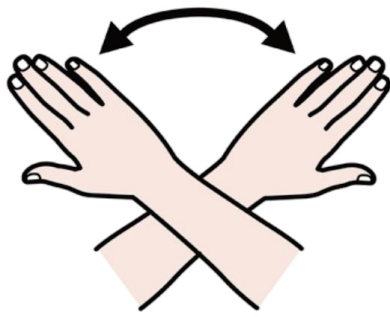
HISOPO EN NARIZ



Cruzo los brazos



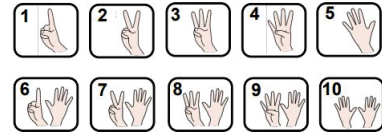
ESPERAR



TERMINÉ

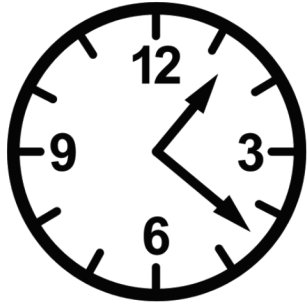


Cruzo los brazos

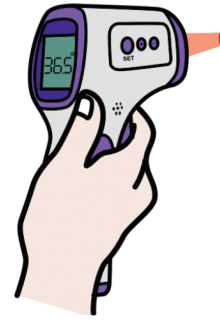


ESPERAR

Pictogramas que pueden ser de utilidad



RELOJ



TERMÓMETRO



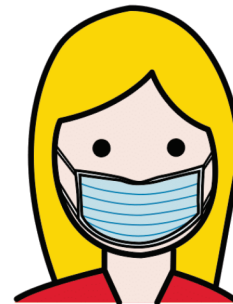
MÁSCARA Y TAPABOCAS



MÁSCARA Y TAPABOCAS



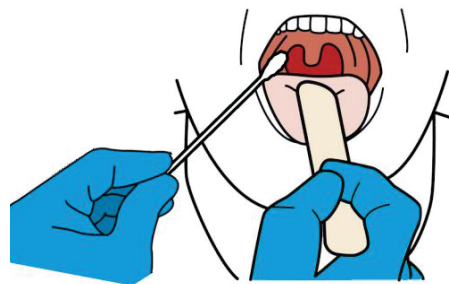
TAPABOCAS



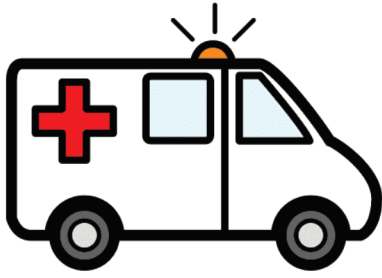
TAPABOCAS



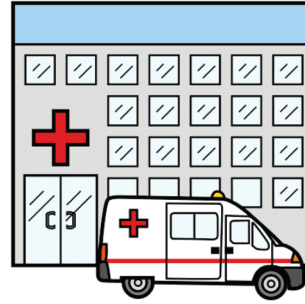
ABRIR LA BOCA



HISOPO EN LA BOCA



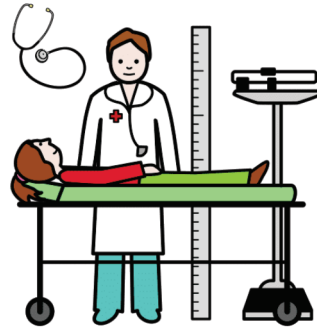
AMBULANCIA



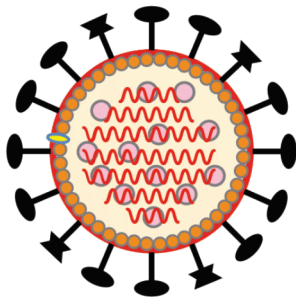
HOSPITAL



REVISIÓN MÉDICA



REVISIÓN MÉDICA



CORONAVIRUS



MEDICAMENTOS



ALCOHOL EN GEL



LAVADO DE MANOS