

3M OCTUBRE 2023 BOLETÍN MENSUAL

HACIENDO HISTORIA DE SALUD INTEGRADA

Implementación en la Provincia de Buenos Aires Salud Digital Bonaerense



SALUD DIGITAL BONAERENSE



1° FORO SALUD DIGITAL BONAERENSE 2023



DERECHO A LA SALUD

FORO SALUD DIGITAL BONAERENSE 2023

18 de Octubre 2023

Me enamoran estos espacios de intercambio de experiencias y saberes! Es sumamente importante y enriquecedor encontrarnos en este camino de transformación digital que estamos transitando, para fortalecer el sistema de salud pública. Felicitaciones al equipo organizador!!! 🙌👏

20:01

6

ORGANIZADOR/A

Vamos ir compartiendo espacios de intercambio y crecimiento...

22:22



Hola!!!! Un equipazo !!! Como nos hicieron sentirnos identificados!!!! Gracias por compartirlo en la comunidad colaborativa!!!

21:43

2



Taller de implementadores 17:31

6

El 18 de octubre se realizó por primera vez el **Foro de Salud Digital Bonaerense**, en el Club Municipal Derqui "Lionel Messi" de Pilar, con el objetivo de reunir a los diferentes equipos de salud para compartir experiencias y estrategias de las áreas y/o direcciones intervinientes en el **proyecto de Salud Digital Bonaerense** y a actores externos que vienen trabajando en este campo desde los sectores académicos, organismos no gubernamentales, el sector privado y obras sociales. Además se realizó un balance sobre los primeros años de implementación del programa Salud Digital, donde se identificaron las barreras para poder trazar nuevos objetivos-

El evento tuvo **10 horas de duración, participaron 300 trabajadoras y trabajadores en diferentes paneles, mesas redondas y talleres**, que se abordaron con una mirada diversificada, incorporando múltiples disciplinas que complejizan las cuestiones en salud, como el acceso a la salud, desarrollo, formación de equipos y comunicación. Las actividades se desarrollaron en el contexto del plan quinquenal en salud de la Provincia de Buenos Aires, donde la garantía del derecho a la salud y la equidad en el modelo de atención son los principales ejes, además del modo en que las nuevas tecnologías contribuyen a la innovación, rediseño de procesos y de la atención. En las actividades del foro se invitó a pensar la salud digital de forma colectiva, reflexionando sobre los trabajos que se están llevando a cabo y las acciones que promueven la transformación digital.



“Estamos convencidos y convencidas de que hoy con orgullo podemos decir que el estado de la provincia de Buenos Aires viene llevando adelante muchísimas políticas que son pensadas desde y para el Estado y que son pensadas desde y para la provincia de Buenos Aires.”

Leticia Ceriani

Subsecretaria de Gestión de la Información,
Educación Permanente y Fiscalización



Nicolás Kreplak Ministro de Salud junto a **Santiago Pesci** Director Provincial de Estadística y Salud Digital, **Federico Achával** Intendente de Pilar, **Leticia Ceriani** Subsecretaria de Gestión de la Información, Educación Permanente y Fiscalización y **Simón Aguirre** Director de Salud Digital.

En el panel de apertura participaron **Nicolás Kreplak, Ministerio de Salud de la Provincia de Buenos Aires, Leticia Ceriani, Subsecretaria de Gestión de la Información, Educación Permanente y Fiscalización, Federico Achaval, Intendente de Pilar, Santiago Pesci, Director Provincial de Estadística y Salud Digital y Simón Aguirre, Director de Salud Digital.**

El Ministro de Salud desarrolló la importancia de un sistema de información robusto para lograr una atención integral y eficiente. Destacó la experiencia de la pandemia por COVID-19, donde se mostró la capacidad de coordinación entre municipios, sector privado y seguridad social para abordar problemas comunes y concluyó que mediante la digitalización y el uso de sistemas de información se puede impulsar a una transformación del sistema de salud en la Provincia de Buenos Aires, resaltando la importancia de la ética en el manejo de la información y proponiendo un enfoque colaborativo y de código abierto.

La Subsecretaria destacó los avances en Salud Digital en la Provincia y subrayó la necesidad de la digitalización en la era actual, simplificando el tránsito de la ciudadanía por el sistema de salud, mejorando la calidad de la atención y cambiando la forma en que las y los trabajadores de la salud realizan su labor diaria, en la gestión a nivel macro o micro de hospitales y centros de salud. Sobre el final remarcó la aspiración de construir una agenda de salud digital propia de la Provincia de Buenos Aires y la importancia del foro para generar nuevas ideas y desafíos.

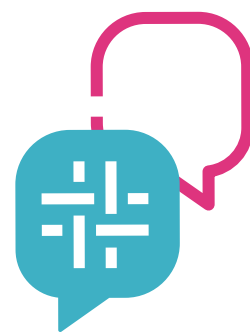
El intendente de Pilar enfatizó en la importancia de entender la realidad de las/os vecinas/os para asignar recursos de manera efectiva y creativa, sobre todo en un contexto de escasez de recursos humanos y económicos. Además, resaltó el uso de la tecnología, como la telemedicina, para abordar la demanda en el sistema público.



La transformación digital de la Provincia está en marcha!



Mesas y Talleres



A lo largo de la jornada se llevaron a cabo distintas **mesas y talleres** donde se destaca la participación de expositores tanto del ambiente público como privado. En las mismas se abordaron diferentes temáticas, como **modelos de atención seguridad informática y datos en salud, además de relatos de experiencia de implementación de HSI y de abordaje territorial.**

Talleres



Modelos de Atención y perspectiva de los SIS.

- 1 Se indagó sobre las oportunidades de los **sistemas de información en salud** para la inclusión de las personas y para identificar desafíos en la implementación. Se concluyó que la **HSI es una política pública que genera grandes cambios** y que se debe militar para potenciar su utilización y mitigar la resistencia al cambio.

Seguridad informática

- 2 Se buscó tener conocimiento acerca de la **seguridad de la información, ciberseguridad y espacio de responsabilidad**. Se desarrollaron temas de confidencialidad, integridad y disponibilidad de la información de las personas y sobre las funcionalidades y propiedades de la HSI vinculadas a la seguridad.

Taller desafíos de la HSI y Experiencia de usuarios

- 3 Se buscó identificar **puntos críticos en el uso cotidiano de la HSI**, gestionar un consenso colectivo frente a las funcionalidades prioritarias y acercar a las y los usuarias/os al proceso de diseño y desarrollo. En una actividad posterior se planteó un escenario en octubre 2027 donde la HSI funciona en todo el país, la ciudadanía puede acceder a su información en salud y el resto de latinoamérica toma a Argentina como modelo. Las y los participantes tenían que contar qué fue fundamental para el desarrollo de la HSI y sus características.

Taller de implementadores en salud digital

- 4 Con la experiencia comentada por las y los participantes se definieron dos ejes: **la fragmentación del sistema de salud y la necesidad de interoperar**. Se propusieron algunas estrategias, como el trabajo con los referentes en cada efector, el trabajo en equipo con autoridades del establecimiento para acompañar el proceso y la importancia de la digitalización y los roles informáticos, acompañado de alfabetización digital. Se intercambiaron estrategias que implementan las y los participantes en sus establecimientos (capacitaciones, conformación de equipos de trabajo).

Taller datos en salud para una gestión basada en evidencia

- 5 En una primera instancia, las y los expositores compartieron experiencias **relacionadas con los datos en salud**. En la última parte, se dividieron en grupos donde comentaron las dificultades que resultaron comunes a todos los grupos: la calidad de los datos, la duplicidad de estos, la fragmentación y la necesidad de lograr la interoperabilidad entre distintas áreas. Luego se destacaron desafíos como obtener datos de calidad, implementar mejores sistemas que permitan la articulación entre distintos niveles, áreas y jurisdicciones y mejorar la codificación y su uso correcto dentro de las bases.

Mesas



Mesa de sistemas de información de abordaje territorial

1

Se desarrolló un conversatorio sobre la **“Integración de sistemas de abordaje territorial”** donde los cuatro grupos de disertantes mostraron algunas diapositivas con imágenes de sus experiencias de utilización de aplicaciones móviles (Apps) en terreno y sobre el relevamiento de datos. Además se escucharon las experiencias en cada municipio, donde las y los participantes comentaron cómo realizan los relevamientos en los barrios más vulnerables.

Mesa de Integración de Sistemas de Telediagnóstico

2

Se abordaron diferentes **dudas y planteos respecto a consulta de registros al SNVS** en general y en sus registros desde HSI, identificación única de las personas en HSI, priorización de hospitales para la incorporación a la Red de Diagnóstico por Imágenes, interoperabilidad de los sistemas. Se plantearon desafíos, como la ausencia de estándares en ciertos equipos de laboratorio y de equipos de toma de imágenes de alta calidad para anatomía patológica.

Mesa de Integración de Sistemas para la trazabilidad de insumos y medicamentos

3

Se propuso una actividad participativa que involucró a los asistentes en el intercambio de experiencias. Se plantearon varios escenarios para **avanzar en la integración de sistemas para la trazabilidad de insumos y medicamentos** en la provincia de Buenos Aires.

Mesa de Experiencias en la Implementación de Telesalud

4

Se abordaron temas relacionados a **la transformación digital en la atención médica, la participación activa del paciente en su salud y la mejora de la accesibilidad** a través de diferentes enfoques y experiencias concretas. Hubo dos grandes reflexiones como las fortalezas de la teleconsulta y los avances en términos de salud digital y las barreras del sistema de salud y de la burocracia de la provincia que impactan en el desarrollo de algunas experiencias.

Mesa de Asesoramiento e Interoperabilidad

5

La actividad permitió al auditorio obtener el **conocimiento de desarrollos en el ámbito público municipal, provincial y nacional y también a nivel privado**, contando con la experiencia de una empresa de medicina prepaga. Se consensó en la necesidad de un acuerdo previo para el logro de la interoperabilidad entre sistemas, la accesible disponibilidad de los estándares técnicos para lograrlo y los beneficios que esta solución, de relativamente bajo costo y fácil capacitación, ofrece para resolución de procesos de atención sanitaria.

Mesa de Ciencia en datos en salud

6

Se pusieron en común algunas experiencias específicas desde varios espacios de la provincia de Buenos Aires, que tienen como denominador común el **manejo de los datos en salud** pero con diferentes fuentes y objetivos. Como conclusión se destacó la importancia de la transparencia en la información que pueda estar disponible en tableros para toda la población. Esto requiere que los equipos de las distintas áreas trabajen de manera articulada para vincular toda la información disponible en los distintos sistemas, marcando la necesidad del trabajo interjurisdiccional e intersectorial para poner en alerta al sistema de salud ante los distintos eventos que se puedan presentar. El sistema que se usa debe ser oportuno y adaptable.

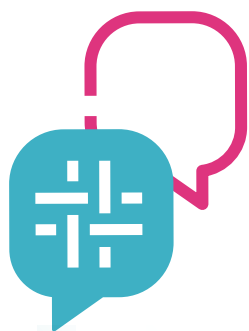
Agradecimientos



Celebramos estos espacios de encuentro entre las y los trabajadores de la salud para construir la Salud Digital Bonaerense entre todas y todos. Agradecemos su participación en las distintas actividades.

Además de la participación de las distintas áreas y direcciones el Ministerio de Salud de la provincia de Buenos Aires queremos destacar la participación de diferentes entidades:

Grupo Yatires e Instituto Pladema - UNICEN - Proyecto Visitar de la Universidad de Entre Ríos - ARPHAI - UNPAZ - TISAC - Hospital Rossi La Plata - Hospital Español de La Plata - Servicio De Patología Hospital Madariaga Parque De La Salud Provincia De Misiones - Hospital San Martín - RED PLACTS (Red de pensamiento Latinoamericano en Ciencia, Tecnología y Sociedad) Colegio de Farmacéuticos PBA - Medifé - IOMA OSDE - Municipio de Pilar



Capacitaciones



para **usuarios finales** de la **Historia de Salud Integrada**

La Historia de Salud Integrada está enmarcada en el proyecto Salud Digital Bonaerense, una política impulsada por el Ministerio de Salud que tiene como propósito la transformación digital del sistema de salud de la Provincia de Buenos Aires **para integrar el sistema y mejorar el funcionamiento en todos sus niveles de atención.**

En este sentido se habilitó la Capacitación a usuarias/os finales de la Historia de Salud Integrada. El propósito es capacitar a las/los trabajadoras/es de salud que se encuentran próximas/os a utilizar el sistema en sus establecimientos de salud y también para quienes ya lo utilizan y necesitan reforzar los conocimientos.

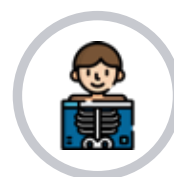
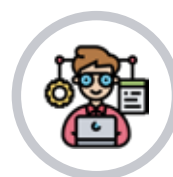
Esta capacitación autoguiada se encuentra disponible en el **Espacio Virtual de Aprendizaje (EVA), con manuales, instructivos y videos tutoriales para las y los trabajadoras/es que utilizan la HSI en sus espacios de trabajo.** Cuenta con contenidos generales distribuidos en **4 clases escritas**, donde se aborda la base de la implementación de la Historia Clínica Electrónica. Estos contenidos **son evaluados** y posteriormente se puede acceder a materiales ordenados por rol de la/el usuaria/o en HSI.

Dentro del contenido de cada rol se encuentran videos tutoriales y manuales de uso, que abordan la información de modo que las y los trabajadores puedan hacer uso de los mismos de acuerdo a las necesidades de cada persona.

También están disponibles las pestañas de módulos de Guardia, Teleconsultas e Internación, donde la capacitación se realiza en forma conjunta con los diferentes roles de la HSI, donde el procedimiento y recorrido del módulo incluye diferentes acciones y perfiles.

Por último, hay una pestaña de recursos donde estarán todos los manuales de uso para facilitar su búsqueda.

Para acceder al aula **EVA** es necesario contar con usuario y contraseña. Dentro de la plataforma se buscará el curso llamado "Capacitación autoadministrada para usuarios/as finales de la Historia de Salud Integrada (HSI)" o haciendo **clic aquí**.



SAMO

se integró a la Historia de Salud Integrada



El martes 24 de octubre se realizó un taller de presentación de la integración de la Historia de Salud Integrada con el **Sistema de Atención Médica Organizada (SAMO)**, en el Hospital El Dique, en Ensenada. Allí participaron cerca de 200 personas, donde se encontraban las y los facturistas de los hospitales provinciales, integrantes de la Dirección de Salud Digital y del equipo de **SAMO**.

SAMO es un sistema de recupero de costos que vincula a las y los pacientes, los Entes Cobertores (Obras Sociales, Prepagas, Seguros, ART, etc) y los hospitales. Busca que las y los pacientes tenga un fácil acceso a la atención médica, sin perder calidad y eficiencia, que los entes cobertores cumplan su obligación de cobertura y que los Hospitales Públicos puedan recuperar algunos de los costos, entendiendo que los recursos económicos en materia de Salud son una inversión y no un gasto.

Desde la HSI se podrá descargar los reportes completados en la consulta médica y luego esa información se importa en el sistema de **SAMO** para validar las atenciones y realizar la facturación.

Para este proceso es importante actualizar la **cobertura de salud** de las y los pacientes. Desde el aplicativo se puede actualizar en distintos momentos, tanto en el empadronamiento como en la gestión de turno y consulta.

En una etapa inicial se realizará solo el recupero de costos de las consultas ambulatorias y es importante aclarar que desde el aplicativo se podrá visualizar la opción de interoperabilidad pero se recomienda **estar capacitados para utilizarlo**.

Con este proyecto se sigue apostando a la **transformación digital**, agilizando los procesos y potenciando la adhesión a **SAMO** a nivel municipal.

Avanza la digitalización en la Provincia

Turnos online disponibles en los establecimientos públicos



Desde el Ministerio de Salud se puso en marcha una prueba piloto para poder sacar turnos online y atenderse en hospitales provinciales. Esta estrategia apunta a resolver una de las demandas más grandes de la población bonaerense: las largas filas para sacar turnos en establecimientos públicos, permitiendo a las y los bonaerenses reservar una consulta médica desde donde se encuentren, reduciendo gastos en traslado y evitando la espera.

Cualquier persona mayor de 13 años podrá acceder a los turnos online para buscar disponibilidad en los **11.000 turnos disponibles en especialidades de pediatría, clínica, medicina general y ginecología, dentro de más 70 hospitales bonaerenses ubicados en 40 municipios de la provincia**. En una próxima etapa se propone incorporar, de manera progresiva, establecimientos de salud municipales. Para ingresar a sacar un turno no hace falta gestionar un **usuario y contraseña**, se debe **validar la identidad con ReNaPer**.

Una vez dentro del portal se puede reservar una o varias citas, filtrando la búsqueda por partido, institución y especialidad, para reservar el turno disponible que más se ajusten a las necesidades de urgencia y distancia de la persona.

Además, desde el portal de turnos online se pueden visualizar los próximos turnos y también cancelarlos en caso de no poder concurrir.

¡se recomienda para que el turno quede disponible para otra persona!.



Para las personas menores de 13 años es necesario que madres, padres o responsables afectivos sean los que soliciten los turnos. Estos quedarán con los datos personales de las personas adultas pero luego, en el establecimiento de salud donde se realice la atención, se podrá cambiar el registro a nombre de la niña/o.

Indicadores de turnos web



Turnos gestionados según especialidad al 31-10: **2474**

Especialidad	Cantidad	Especialidad	Cantidad
Medicina general	111	Obstetricia	76
Clínica médica	1049	Tocoginecología	54
Ginecología	622	Nutrición	3
Pediatría	559		

Instituciones que más turnos gestionaron (al 31/10)



Efactor	Turnos	Efactor	Turnos
H.Z.G.A MELENDEZ	120	H.I.G.A.ROSSI	109
H.Z.G.A PAROISSIEN	201	H.I.G.A PTE PERÓN	105
H.I.G.A GANDULFO	200		
H.I.G.A SAN MARTÍN	148		

Se implementó la **RED BONAERENSE DE SALUD**



Junto con los **Turnos online se puso en marcha la Red de Salud Bonaerense.** En el sitio se puede buscar **la atención que brindan los establecimientos públicos de salud,** filtrando por especialidades, prácticas y guardia y también encontrar información sobre los medios de contacto para obtener turnos.

El sitio cuenta además con información sobre los distintos **niveles de atención,** qué tipo de establecimientos son y cuál es la atención que se recibe en ellos. De esta forma la ciudadanía puede conocer más sobre los establecimientos de salud y saber a dónde dirigirse de acuerdo a sus necesidades.

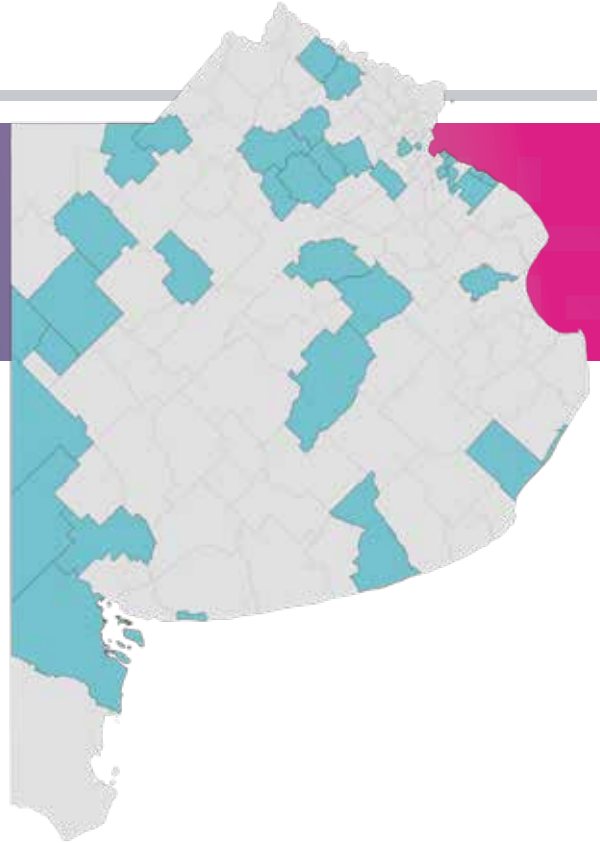
Este proyecto se encuentra enmarcado en el **Plan Quinquenal de Salud de la Provincia de Buenos Aires,** donde se buscará **fortalecer la red para garantizar el acceso a una atención de calidad a toda la ciudadanía.**



HSI:

Avance de la implementación

Mapa de municipios que actualmente se encuentran **empadronando personas**. Se excluyen aquellos que solo implementan en uno o más establecimientos de dependencia provincial, pero no el municipio.

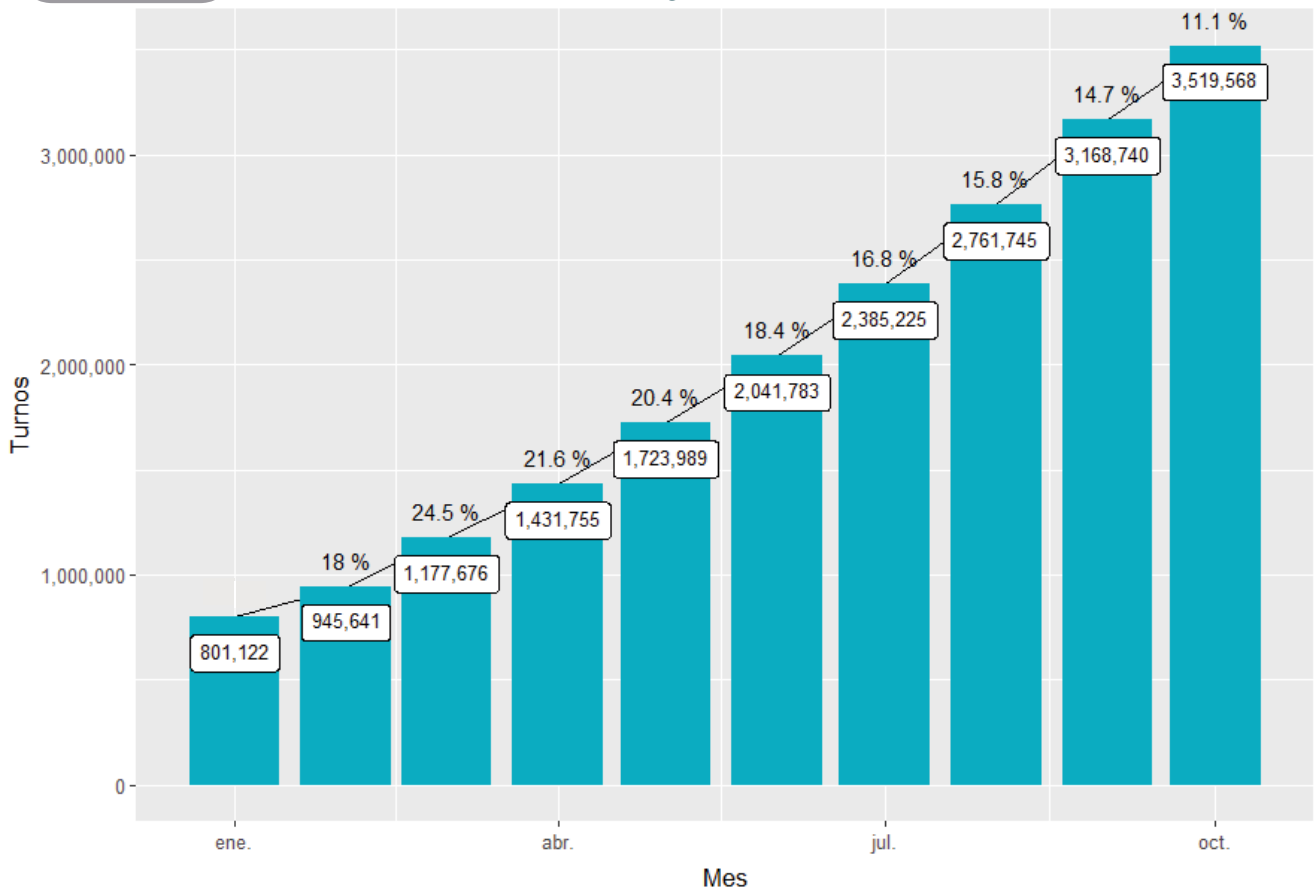


Turnos



Registrados en OCTUBRE

3.519.568



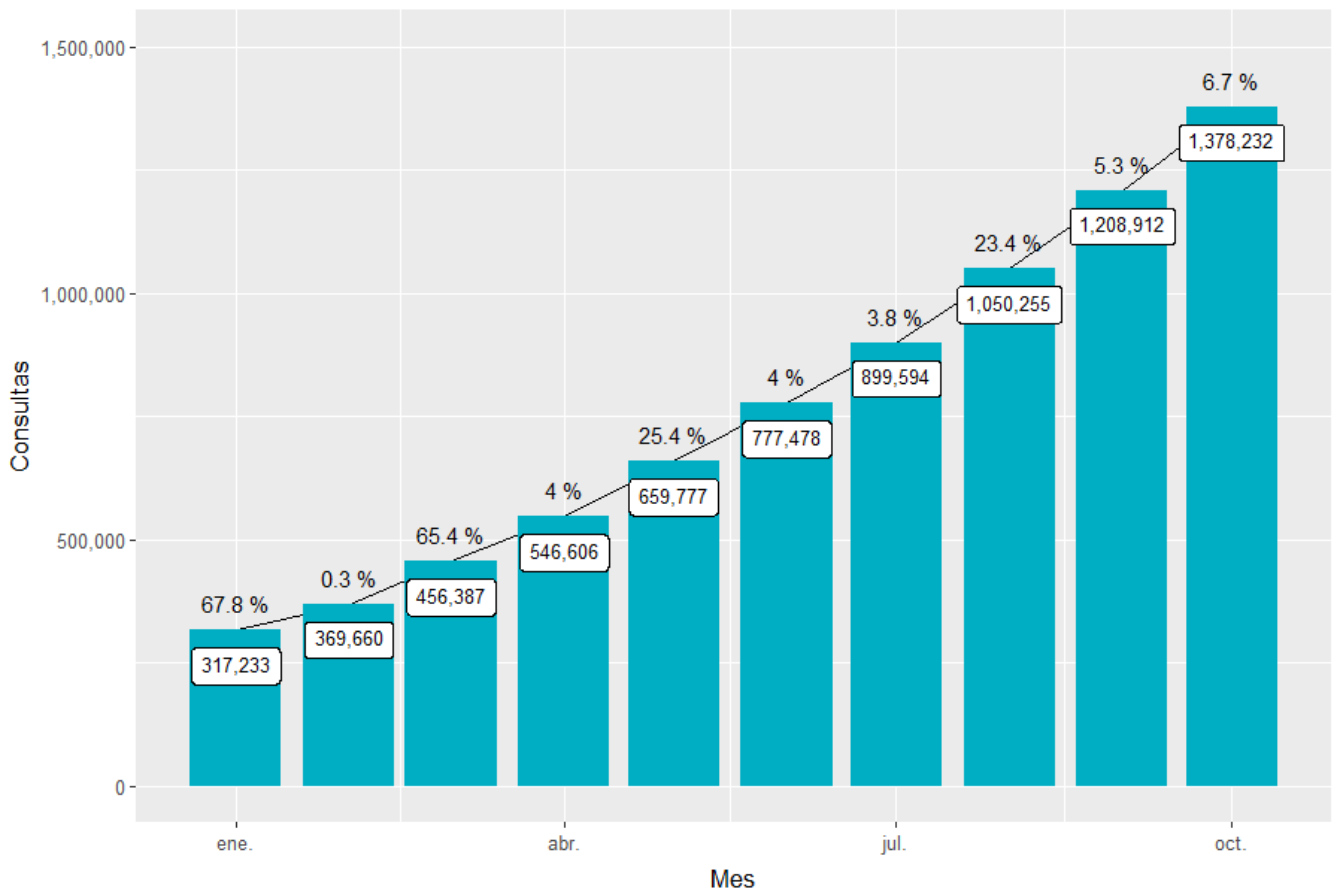
Con un promedio de **crecimiento mensual del 16,1% en el año 2023**, los turnos son los que mayor crecimiento presentan en valor absoluto y actualmente supera los **3 millones y medio** de registros.

Consultas



Registrados en OCTUBRE

1.378.232



Las consultas acumuladas desde que comenzó la implementación en la provincia ascendieron a alrededor de un millón cuatrocientos mil. El registro de consultas en el mes de octubre superó al registro de septiembre en 10.663 consultas, alcanzando así un total de **1.69.320 consultas generadas** por los profesionales de la salud en el mes. La variación porcentual de las consultas cargadas mes a mes es positiva y el promedio de crecimiento mensual de consultas alcanza el **12% en el año 2023**.

Empadronados en la HSI



Al cierre de octubre

1.198.411

personas en todos los establecimientos de salud de la provincia.

Gráfico de representación de **los empadronados, los turnos y las consultas registradas** en HSI respecto a sus totales registrados desde el comienzo de la implementación de los módulos.



Empadronados

Total registrado en HSI → 1.198.411
Registrado en 2023 → 847.552

El total de empadronados registrados en el año 2023 representa un 70% del total de empadronados registrados desde octubre de 2021.



Turnos

Total registrado en HSI → 3.519.568
Registrado en 2023 → 2.718.446

El total de turnos registrados en el año 2023 representa un 77% del total de turnos registrados desde mayo de 2021.



Consultas

Total registrado en HSI → 1.378.232
Registrado en 2023 → 1.357.018

El total de consultas registradas en el año 2023 representa un 80% del total de consultas registradas desde inicios de la implementación del módulo en 2021.

Instituciones



Municipios alcanzados	40
Efectores municipales alcanzados	291
Efectores provinciales alcanzados	61
Unidades móviles	9
Sector penitenciario	3

Red de Imágenes



La **Red De Diagnóstico por Imágenes** tiene como objetivo maximizar la atención en los servicios de Imágenes de los establecimientos públicos de salud y optimizar los tiempos de realización de los informes, mediante la creación de una central de interpretación. Este proceso se realiza mediante la **Historia de Salud Integrada** por lo que es necesario que se comience a implementar, buscando disponibilizar los medios, recursos y equipos de trabajo necesarios para que la red de imágenes se implemente.

**Total
de turnos
590**

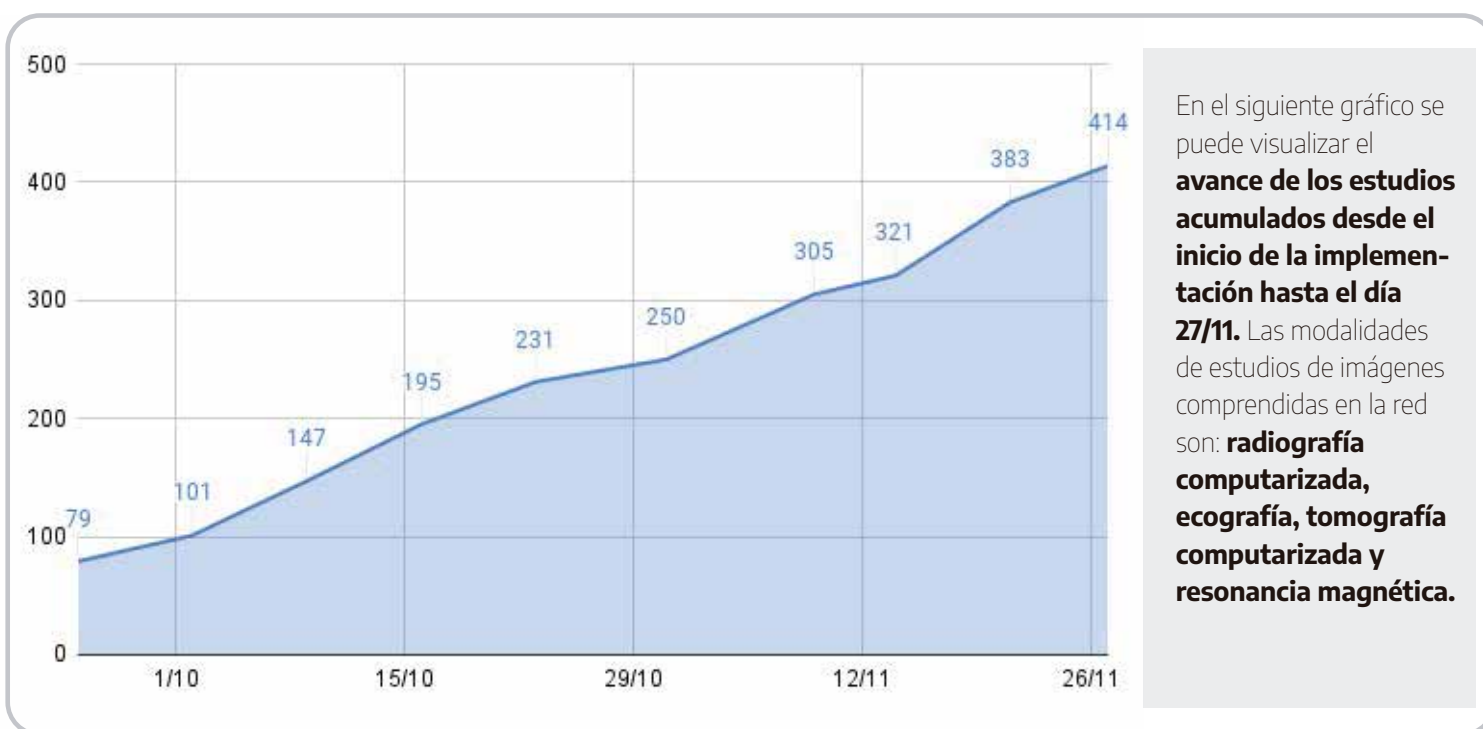


**Total
de estudios
realizados
250**



Durante el mes de octubre se trabajó en la configuración de equipos en 10 hospitales:

- **SERVICIO DE NEUMOTISIOLOGIA DE TANDIL**
- **H.Z.G.A. MAGDALENA V. DE MARTINEZ**
- **H.Z.G.A. DR. RICARDO GUTIERREZ**
- **H.I.G.A. L. C. DE GANDULFO**
- **H.Z.G.A. SAN ROQUE**
- **H.G.A. NARCISO LOPEZ**
- **H.Z.G.A. DR. ALBERTO EDGARDO BALESTRINI**
- **H.Z.G.A. ABRAHAM PIÑEYRO**
- **H.I.G.A. SAN JOSE DE PERGAMINO**
- **H.Z.G.A. BLAS DUBARRY**



En el siguiente gráfico se puede visualizar el **avance de los estudios acumulados desde el inicio de la implementación hasta el día 27/11**. Las modalidades de estudios de imágenes comprendidas en la red son: **radiografía computarizada, ecografía, tomografía computarizada y resonancia magnética.**