

Dirección Provincial de Epidemiología,
Prevención y Promoción de la Salud
vigilanciaepidemiologica@ms.gba.gov.ar
(0221) 429 2752

Semana del 9 al 15 de julio
del 2023

MINISTERIO DE
SALUD



GOBIERNO DE LA
PROVINCIA DE
**BUENOS
AIRES**

Autoridades

Gobernador de la provincia de Buenos Aires

Axel Kicillof

Ministro de Salud de la Provincia de Buenos Aires

Nicolás Kreplak

Jefe de Gabinete

Salvador Giorgi

Subsecretaría de Gestión de la Información, Educación Permanente y Fiscalización

Leticia Ceriani

Directora Provincial de Epidemiología, Prevención y Promoción de la Salud

Andrea Jait

Directora de Vigilancia Epidemiológica y Control de Brotes

Teresa Varela

*El **Boletín Epidemiológico** es una publicación de la **Dirección de vigilancia epidemiológica y control de brotes** del Ministerio de Salud de la provincia de Buenos Aires, destinada a aportar a diversos actores del ámbito de la Salud Pública, información relevante respecto del actual escenario epidemiológico.*

En su formato actual, este boletín comenzó a publicarse en enero del año 2020 y desde entonces, se emite con frecuencia semanal.

El contenido de esta publicación es resultado de la consolidación de los datos aportados por una Red provincial de vigilancia epidemiológica constituida por diversas fuentes declarantes del SNVS 2.0 (que abarca a establecimientos de salud, regiones sanitarias, y secretarías de salud, entre otras) e implica el trabajo de un sinfín de trabajadorxs sanitarixs de diferentes niveles, sectores, disciplinas y especialidades: administrativx, bioquímicxs, enfermerxs, epidemiológxs, médicxs, microbiológxs, técnicxs entre otrxs.

A través del siguiente link se accede al actual y a anteriores boletines:

www.gba.gob.ar/saludprovincia/boletines_epidemiologicos

Índice

[Síntesis de la situación epidemiológica](#)

[Vigilancia de COVID-19 y otras infecciones respiratorias agudas](#)

[Campaña de vacunación antigripal 2023](#)

[Vigilancia de morbilidad de Eventos de Notificación Obligatoria](#)

Imagen de tapa

Campaña de vacunación antigripal 2023 - Monte Hermoso

Se encuentra en curso la campaña de vacunación antigripal de la temporada 2023.

Se lleva adelante en todos los vacunatorios de la provincia (pueden consultarse en www.gba.gob.ar/vacunacion/#muni).

La campaña de vacunación tiene como objetivo reducir las complicaciones, hospitalizaciones, secuelas y muertes ocasionadas por la infección por el virus influenza en la población de riesgo, con la meta de lograr coberturas mayores o iguales al 95% en cada grupo de dicha población.

Se encuentra indicada la vacunación antigripal anual en todos los niños y niñas de entre los 6 y 24 meses, personas gestantes en cualquier trimestre del embarazo, puérperas (preferentemente antes del egreso de la maternidad), personas de 2 a 64 años con factores de riesgo (enfermedad pulmonar crónica, enfermedades cardíacas y enfermedades oncohematológicas), personas de 65 años y más y personal estratégico.

Es importante destacar que para la vacunación a personas con factores de riesgo no se requiere la presentación de la prescripción médica.

Síntesis de la situación epidemiológica

COVID-19 y otras infecciones respiratorias agudas

En la SE 28 las internaciones por IRA mostraron un descenso del 27% y eso se acompañó de un descenso del 22% de los casos confirmados de COVID-19 mayores de 50 años internados y se observó un descenso de casos en menores de 2 años.

Las notificaciones de bronquiolitis y neumonía han descendido por 6 semanas consecutivas (SE21-SE27) en tanto que ETI lo ha hecho en las últimas 4 (SE 24-SE27). Este escenario se acompaña de un descenso del número de muestras positivas siendo los principales agentes hallados: Virus sincicial respiratorio e Influenza A (Subtipo H1N1).

Campaña de vacunación antigripal 2023

A partir del 17 de marzo comenzó la Campaña de Vacunación Antigripal 2023 en todo el país. El objetivo de la vacunación contra la gripe estacional es reducir las complicaciones, hospitalizaciones, la producción de secuelas y la muerte ocasionadas por la infección por los virus influenza, en la población de riesgo.

Vigilancia de morbilidad de Eventos de notificación obligatoria

Se presentan de SE 27 de 2023 los casos acumulados de eventos de notificación obligatoria seleccionados por su impacto en la calidad de vida de las personas, en los servicios de salud, severidad o por su carácter endémico en la provincia.

[Inicio](#)

Vigilancia de COVID-19 y otras Infecciones respiratorias agudas

Fecha de realización del informe: 21/07/2023

Vigilancia de COVID-19, Influenza y OVR

La Organización Mundial de la Salud (OMS) declaró el 5 de mayo de 2023 el fin de la emergencia de salud pública de importancia internacional (ESPII) por COVID-19. La situación epidemiológica ha cambiado desde el inicio de la pandemia hasta la actualidad gracias al elevado nivel de inmunidad poblacional adquirida contra el SARS-CoV-2. A esto, se le agrega la circulación de otros virus respiratorios.

El escenario descrito resalta la necesidad de mantener y fortalecer una estrategia integrada de vigilancia epidemiológica; implementar medidas de prevención y estrategias de atención integrales para las infecciones respiratorias agudas como también, continuar fortaleciendo las coberturas de vacunación recomendadas para cada grupo poblacional.

La COVID-19 se vigila de manera integrada junto con otros virus respiratorios de acuerdo a lineamientos establecidos en la [“GUÍA PARA LA VIGILANCIA EPIDEMIOLÓGICA Y RECOMENDACIONES PARA LA PREVENCIÓN Y CONTROL DE LAS INFECCIONES RESPIRATORIAS AGUDAS 2023”](#) que aborda aspectos e indicadores relacionados con la vigilancia de las infecciones respiratorias agudas.

En el actual contexto epidemiológico se sostiene una vigilancia que integra los componentes epidemiológico, clínico y laboratorial; compuesta por estrategias que responde a diferentes preguntas que deben ser respondidas de forma permanente: vigilancia universal de COVID-19 de casos positivos; vigilancia universal de COVID-19 en casos internados y fatales; vigilancia universal de eventos inusuales; vigilancia universal de influenza y VSR en casos graves y fatales; vigilancia centinela de COVID-19, Influenza y VSR en ambulatorios, mediante la continuidad y sostenimiento de Unidades de Monitoreo Ambulatorio (UMA) y vigilancia centinela de infección respiratoria aguda grave en establecimientos seleccionados (UC-IRAG).

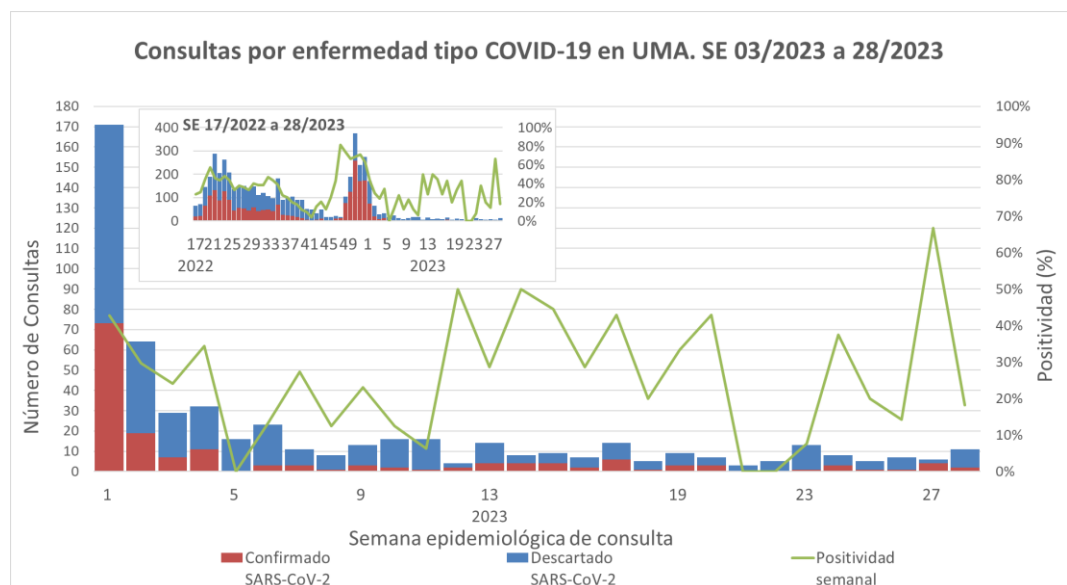
COVID-19 Y OTRAS INFECCIONES RESPIRATORIAS AGUDAS

Vigilancia de SARS-CoV-2, influenza y otros virus respiratorios (OVR) en unidades de monitoreo de ambulatorios (UMA)

Desde su implementación en SE 17/2022 y hasta SE 28/2023, la UMA del Hospital San Juan de Dios registró un total de **5.195** consultas por sintomatología tipo COVID-19 en población mayor de 14 años, con dos picos principales: uno de 287 consultas en SE 21/2022 y otro de 374 en SE 50/2022. El pico de consultas en SE 50, se acompañó de un pico de 263 casos confirmados de COVID-19 (68% de positividad), luego de lo cual se observa un gradual descenso con número de consultas bajo que se mantiene hasta la actualidad. (Gráfico 1)

Desde la SE 6 del presente año, el número de consultas por sintomatología COVID en la UMA es menor a 20 semanales. Acompaña un bajo número semanal de casos confirmados de COVID-19 y la identificación de circulación de Influenza A en casos aislados. (Gráfico 2)

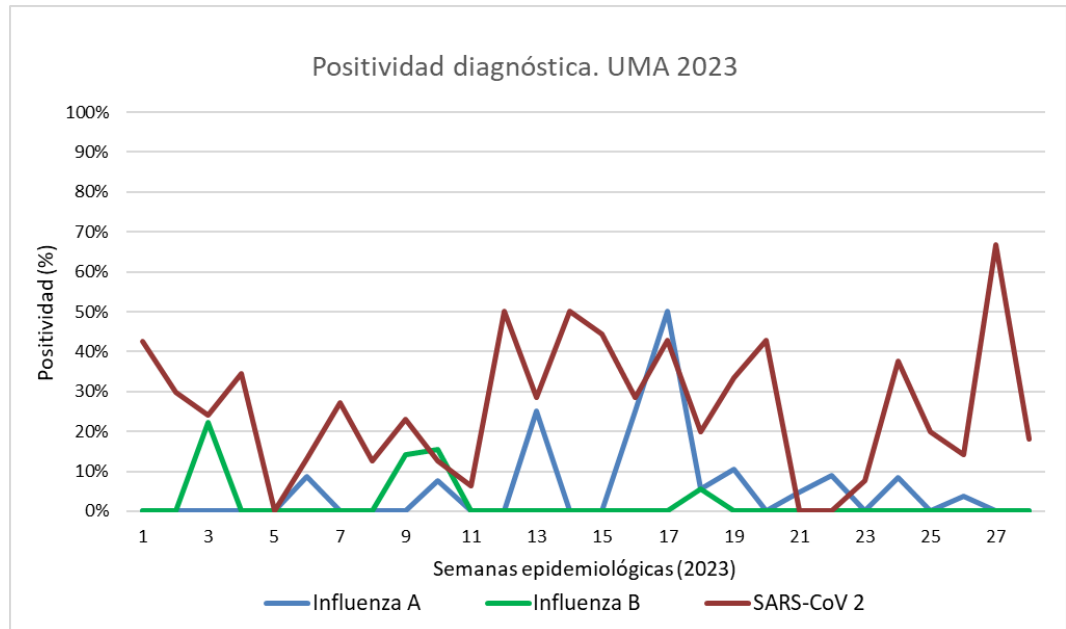
Gráfico 1. Consultas semanales por sintomatología tipo COVID en UMA según clasificación final. SE 17/2022 a 28/2023. PBA.



Fuente. SNVS 2.0. Dirección de Vigilancia Epidemiológica y Control de brotes. Ministerio de Salud Provincia de Buenos Aires.

COVID-19 Y OTRAS INFECCIONES RESPIRATORIAS AGUDAS

Gráfico 2. Positividad diagnóstica en UMA. SE 1 a 28/2023. PBA.



Fuente. SNVS 2.0. Dirección de Vigilancia Epidemiológica y Control de brotes. Ministerio de Salud Provincia de Buenos Aires.

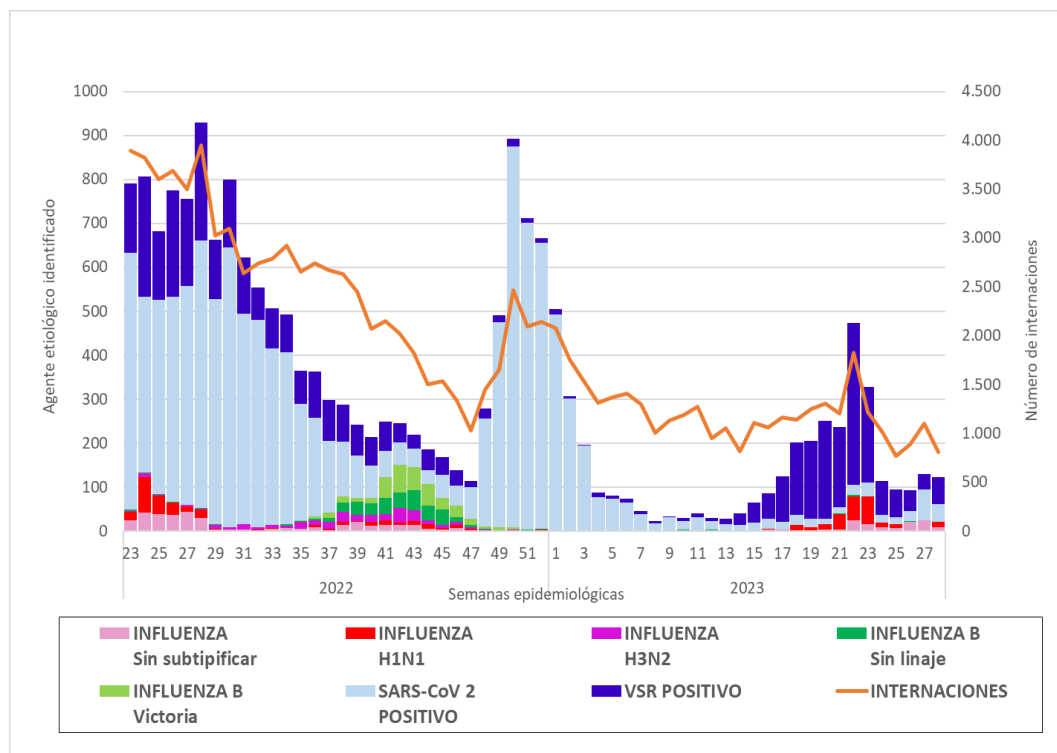
Vigilancia de covid-19, influenza y otros virus respiratorios en personas internadas.

En SE 22 se registró un pico de 2.000 internaciones por Infección respiratoria aguda. A continuación, tras tres semanas de descenso en las internaciones, en SE 28, se registraron **807** internaciones, lo que significó un descenso del 27% respecto de SE 27 (1.100 internaciones).

La positividad diagnóstica para SARS-CoV-2 en pacientes internados en SE 28 se mantiene baja (4,95%) y se observa la preponderancia de circulación de Virus sincicial respiratorio, y el aumento en la circulación de Influenza A (H1N1).

COVID-19 Y OTRAS INFECCIONES RESPIRATORIAS AGUDAS

Gráfico 3. Casos notificados Internados por IRA y casos con diagnóstico etiológico notificados según agente. PBA SE 23/2022 - 28/2023.



Fuente. SNVS 2.0. Dirección de Vigilancia Epidemiológica y Control de brotes. Ministerio de Salud Provincia de Buenos Aires.

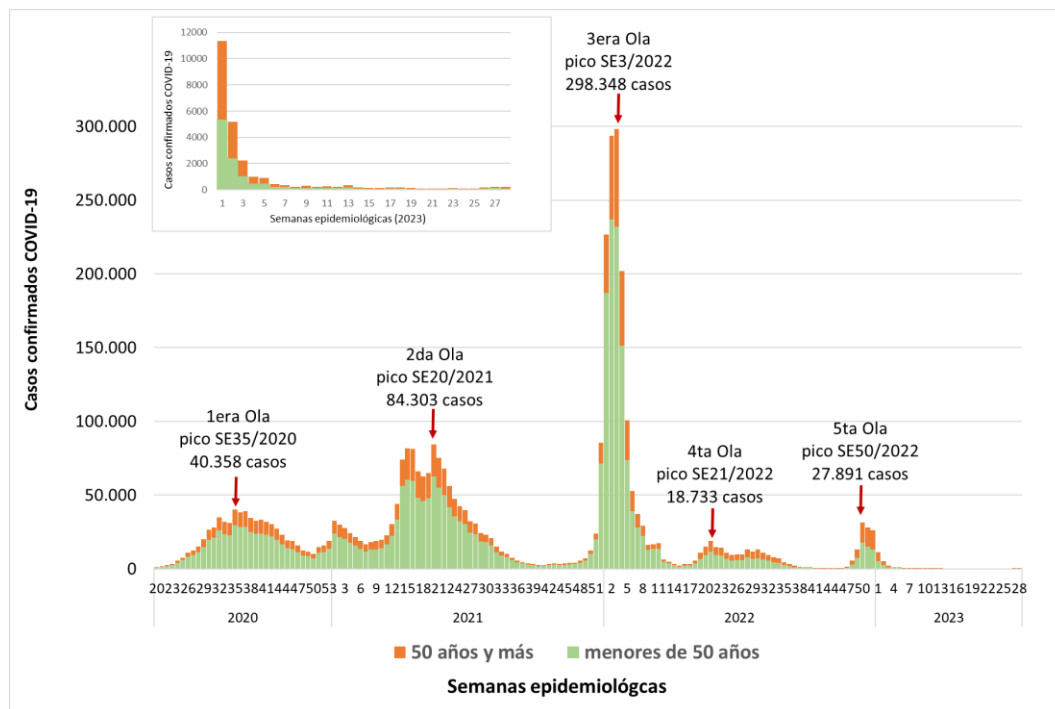
Vigilancia de COVID-19

Desde el inicio de la pandemia hasta SE 27 de 2023 inclusive, se notificaron un total de **3.882.103** casos confirmados de COVID-19, de los cuales **1.020.805 (25.79%)** corresponden a la población de 50 y más años.

Luego del pico de 31.567 casos confirmados en SE 50 del año 2022, se observa un descenso de casos en todos los grupos etarios que se sostiene en el tiempo con ciertas oscilaciones. En la SE 27 (223 casos) se registró un aumento del 40% con respecto a la SE 26 (160 casos) en la población en general (Gráfico 4).

COVID-19 Y OTRAS INFECCIONES RESPIRATORIAS AGUDAS

Gráfico 4. Casos confirmados de COVID-19 según grandes grupos etarios. PBA desde el inicio de la pandemia hasta SE 28/2023



Fuente: SNVS 2.0. Dirección de Vigilancia Epidemiológica y Control de brotes. Ministerio de Salud Provincia de Buenos Aires.

Vigilancia sindrómica de las Infecciones Respiratorias Agudas

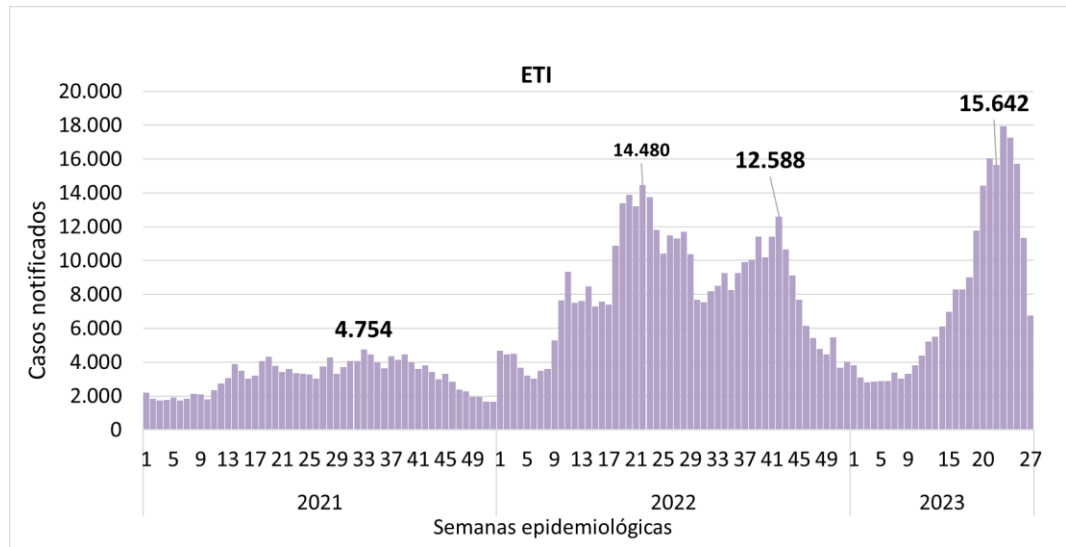
Las notificaciones de bronquiolitis, neumonía y ETI mostraron, desde comienzos del 2023, una tendencia al ascenso que se vio intensificada en las semanas 20 y 21 y que significó un adelantamiento del pico respecto a las temporadas 2021 y 2022.

Tras los picos en 21, tanto las notificaciones de Bronquiolitis como de Neumonía mantienen una tendencia al descenso por 6 semanas (SE 22 a SE 27) y para todos los grupos etarios. En cuanto a las ETI notificadas, el descenso fue continuo en las últimas cuatro semanas (24, 25, 26 y 27).

La distribución de estos síndromes por semanas epidemiológicas y grupo etario se muestra en los gráficos 5 a 10.

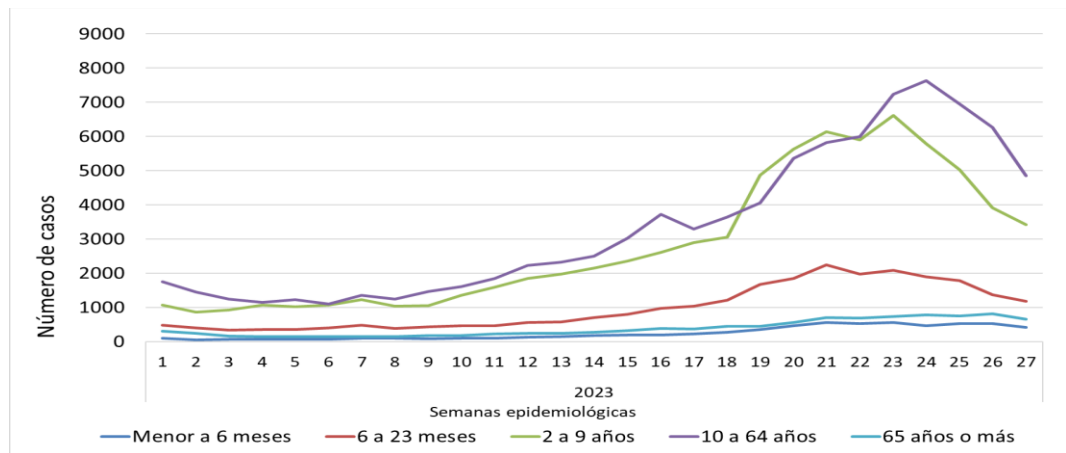
COVID-19 Y OTRAS INFECCIONES RESPIRATORIAS AGUDAS

Gráfico 5. Casos notificados de ETI (modalidad agrupada semanal). PBA, SE 1/ 2021-SE 27/2023



Fuente: SNVS 2.0. Dirección de Vigilancia Epidemiológica y Control de brotes. Ministerio de Salud Provincia de Buenos Aires.

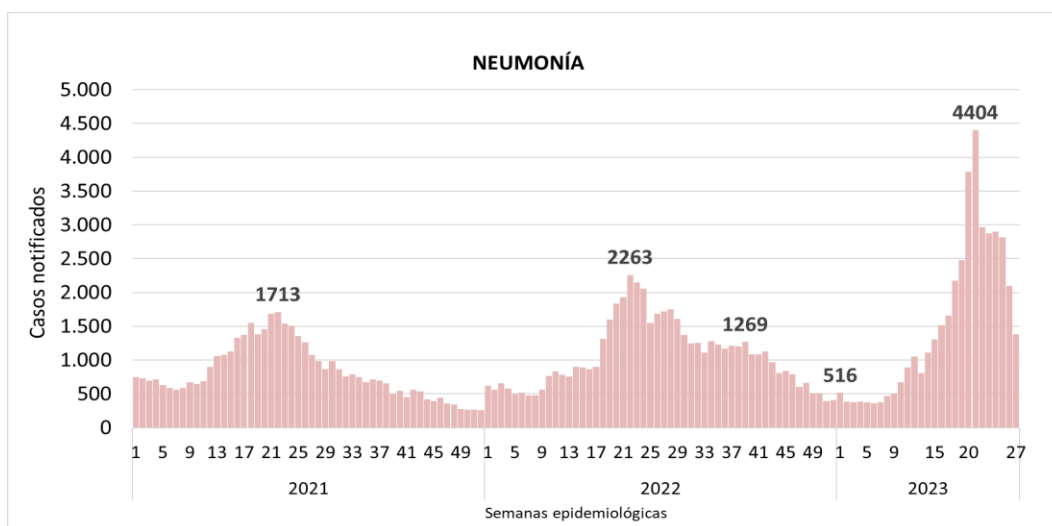
Gráfico 6. Casos notificados de ETI según grupo etario. PBA, SE 1- 27. Año 2023



Fuente: SNVS 2.0. Dirección de Vigilancia Epidemiológica y Control de brotes. Ministerio de Salud. Provincia de Buenos Aires.

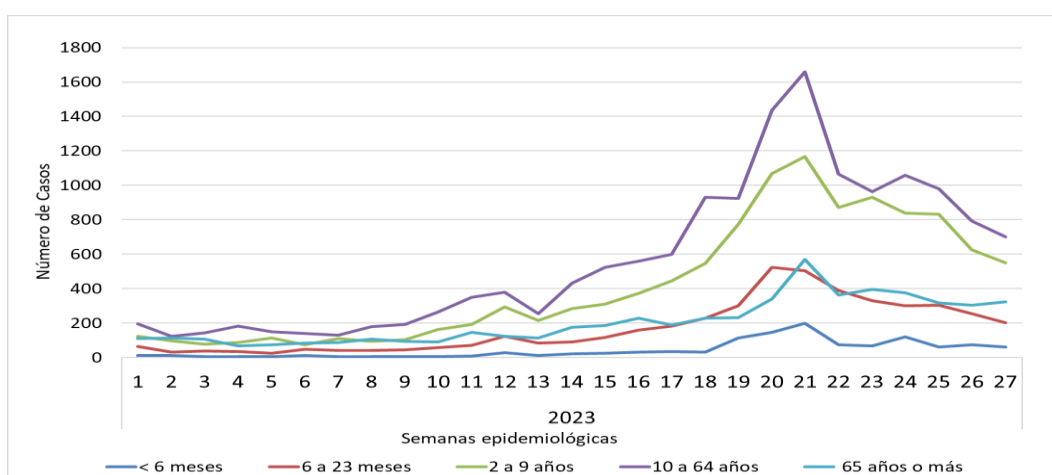
COVID-19 Y OTRAS INFECCIONES RESPIRATORIAS AGUDAS

Gráfico 7. Casos notificados de Neumonía (modalidad agrupada semanal). PBA, SE 1/ 2021-SE 27/2023



Fuente.SNVS 2.0. Dirección de Vigilancia Epidemiológica y Control de brotes. Ministerio de Salud. Provincia de Buenos Aires.

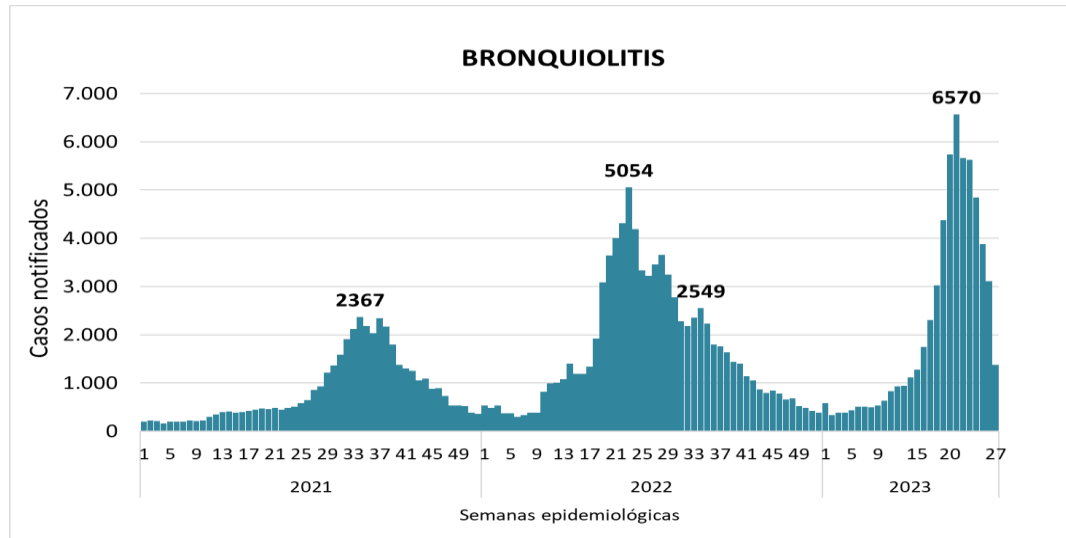
Gráfico 8. Casos notificados de Neumonía por grupo etario. PBA, SE 1/ 2021-SE 27/2023



Fuente.SNVS 2.0. Dirección de Vigilancia Epidemiológica y Control de brotes. Ministerio de Salud. Provincia de Buenos Aires.

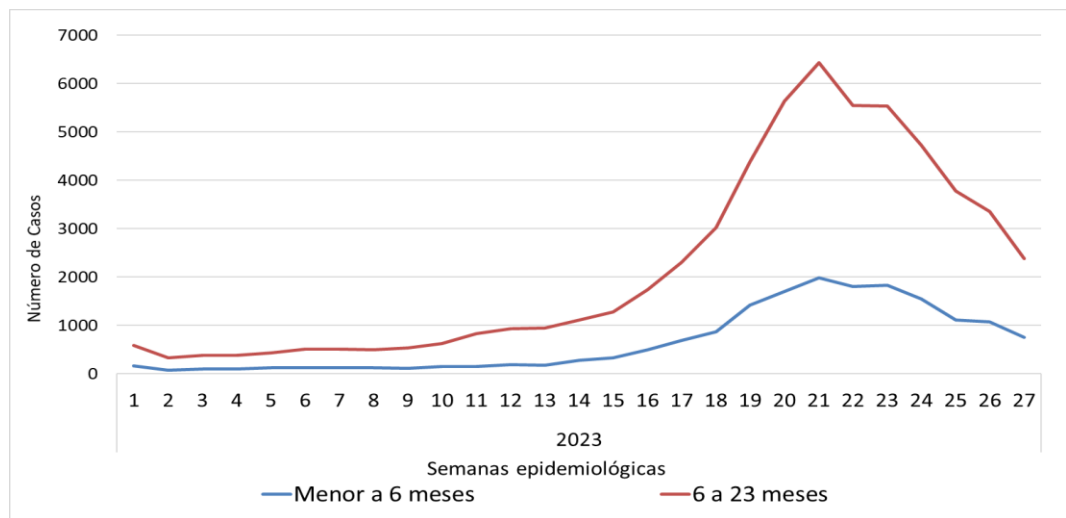
COVID-19 Y OTRAS INFECCIONES RESPIRATORIAS AGUDAS

Gráfico 9. Casos notificados de Bronquiolitis (modalidad agrupada semanal). PBA, SE 1/ 2021-SE 27/2023



Fuente:SNVS 2.0. Dirección de Vigilancia Epidemiológica y Control de brotes. Ministerio de Salud. Provincia de Buenos Aires.

Gráfico 10. Casos notificados de Bronquiolitis según grupo etario. PBA, SE 1 a 27. Año 2023



Fuente:SNVS 2.0. Dirección de Vigilancia Epidemiológica y Control de brotes. Ministerio de Salud. Provincia de Buenos Aires.

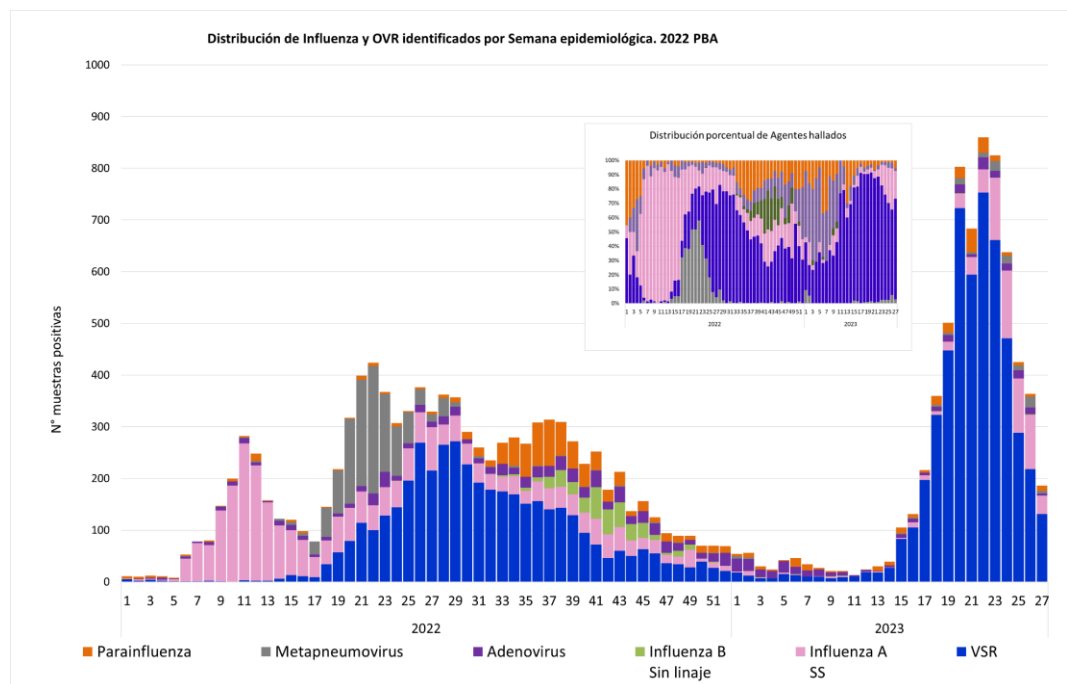
COVID-19 Y OTRAS INFECCIONES RESPIRATORIAS AGUDAS

Vigilancia etiológica de las IRAS

A través de la estrategia de vigilancia laboratorial agrupada en población pediátrica internada se observa un aumento paulatino en el número de muestras positivas para OVR desde la SE11, más pronunciado a partir de la SE 15 con un pico en SE 22 (Gráfico 11). El crecimiento acelerado de muestras ocurre principalmente a expensas de Virus sincicial respiratorio (VSR), cuya circulación se adelantó temporalmente respecto a la temporada 2022. (Gráfico 12). Desde la SE 20 se observa un aumento de la presencia de Influenza A

Desde SE 23 se observa una marcada disminución de muestras positivas, siendo los principales agentes etiológicos identificados VSR, Adenovirus, Metapneumovirus, Parainfluenza e Influenza A. (Gráfico 13).

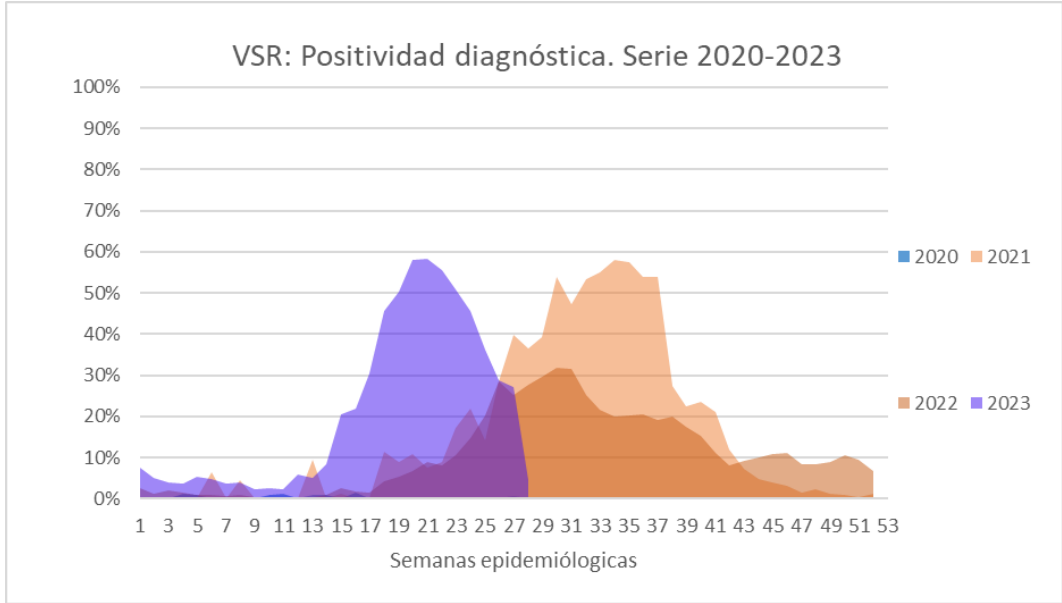
Gráfico 11. Distribución de Influenza y OVR identificados por SE. PBA, SE 1/ 2021-SE 27/2023



Fuente: SNVS 2.0. Dirección de Vigilancia Epidemiológica y Control de brotes. Ministerio de Salud Provincia de Buenos Aires.

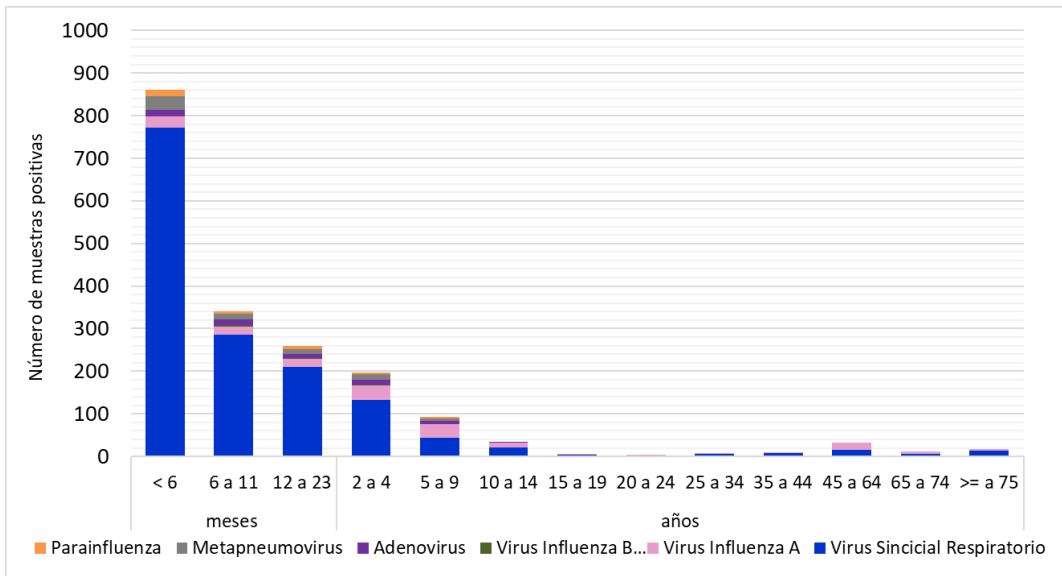
COVID-19 Y OTRAS INFECCIONES RESPIRATORIAS AGUDAS

Gráfico 12. Positividad diagnóstica de muestras estudiadas para VSR. PBA Serie 2020-2023



Fuente.SNVS 2.0. Dirección de Vigilancia Epidemiológica y Control de brotes. Ministerio de Salud. Provincia de Buenos Aires.

Gráfico 13. Distribución de OVR en muestras positivas según grupos etarios. PBA, SE 19/2023 a SE 28/2023.



Fuente.SNVS 2.0. Dirección de Vigilancia Epidemiológica y Control de brotes. Ministerio de Salud. Provincia de Buenos Aires.

Campaña de vacunación antigripal

Fecha de realización: 19-07-2023

Desde el 17 de marzo se está desarrollando la Campaña de Vacunación Antigripal 2023 en todo el país, la cual se encuentra en su 18° semana. El objetivo de la vacunación contra la gripe estacional es reducir las complicaciones, hospitalizaciones, la producción de secuelas y la muerte ocasionadas por la infección por los virus influenza, en la población de riesgo.

La vacunación está dirigida al personal de salud, a niños y niñas entre 6 y 24 meses, personas gestantes en cualquier trimestre de gestación, puérperas que no hayan recibido la vacuna durante el embarazo, personas de entre 2 y 64 años que presenten factores de riesgo para el desarrollo de formas graves de la enfermedad, personas de 65 años y más, y personal estratégico.

Los factores de riesgo incluidos para la vacunación son enfermedades respiratorias, cardíacas, oncohematológicas, trasplantes, inmunodeficiencias congénitas y adquiridas, insuficiencia renal, obesidad, diabetes y retraso madurativo en mayores de 18 años.

Para la protección contra la gripe, es necesaria la aplicación de una dosis cada año, para asegurar la inmunidad contra las variantes de virus influenza que circulan en cada temporada. En los niños de 6 a 24 meses que son vacunados por primera vez con antigripal, corresponde la aplicación de dos dosis separadas una de otra por 4 semanas y luego una dosis anual. En el caso de personas gestantes, pueden recibirla en cualquier trimestre del embarazo.

En la provincia de Buenos Aires, la estrategia de vacunación se inició por etapas comenzando con el personal de salud, siguiendo por los niños y niñas, gestantes, puérperas y personas con factores de riesgo y en una tercera instancia se incorporaron las personas de 65 años y más y el personal estratégico. Durante el mes de junio, se incorporó a los docentes dentro del personal estratégico y a los cuidadores de personas con factores de riesgo.

Dadas las complicaciones que se pueden presentar en los grupos mencionados, a partir de la infección por el virus influenza, es muy importante la vacunación oportuna, antes del comienzo del invierno, ya que es la etapa de mayor circulación del virus. Por esto, es necesario que el equipo de salud incluya en cada consulta el control de libretas de vacunación y la indicación de vacuna antigripal y demás vacunas correspondientes por edad o factores de riesgo.

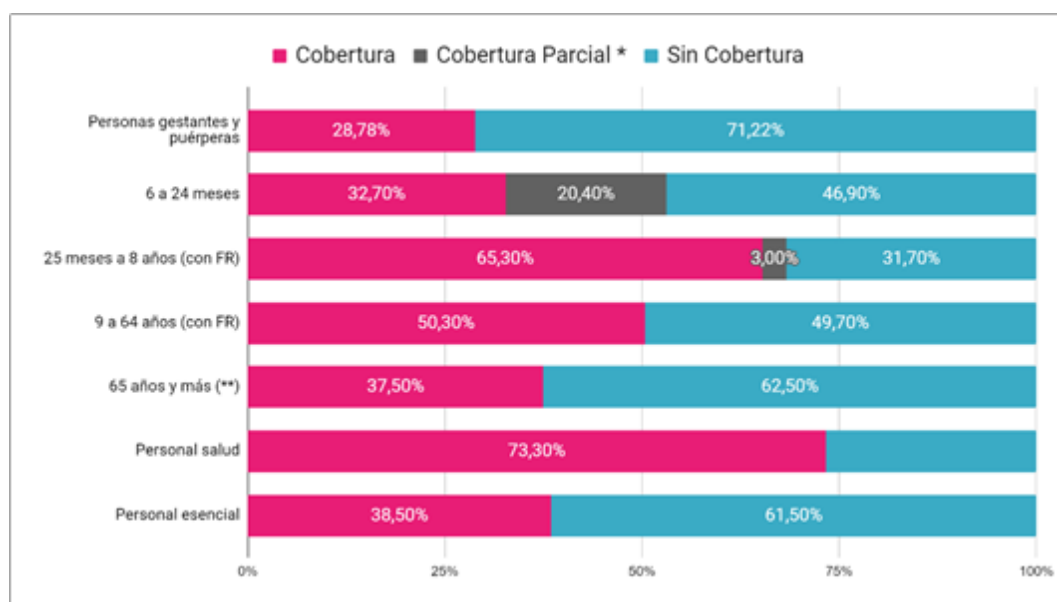
La población objetivo total de la campaña es de 2.351.881, la meta es lograr al final de la misma, coberturas mayores al 95% en cada grupo.

COVID-19 Y OTRAS INFECCIONES RESPIRATORIAS AGUDAS

Para cubrir la necesidad de vacunas en el nivel local en más de 1.800 vacunatorios del programa regular con los que cuenta la provincia, y otras instituciones que se sumaron en esta campaña, hasta el momento se distribuyeron un total de 2.578.530 dosis de antigripal, incluidas vacunas pediátricas, de adultos y adyuvantadas para población de 65 años y más.

La cobertura de vacunación de la población de 65 años y más se calcula, siguiendo criterios nacionales, considerando como población objetivo el promedio de las aplicaciones registradas para este grupo en las campañas de los últimos tres años. En este sentido, se alcanzó una cobertura del 112,6% de la **población programada**. Sin embargo, al referir las aplicaciones registradas **al total de la población** de 65 años y más (**) de la provincia de Buenos Aires, la cobertura es del 37,5% de las personas de este grupo (ver gráfico 1).

Gráfico 1. Coberturas de vacuna antigripal en población objetivo. Provincia de Buenos Aires. Hasta el 18 de julio de 2023 (semana 18 de campaña).



(*) Cobertura parcial: cobertura con 1 dosis en población con esquema de 2 dosis de vacuna antigripal.

Fuente: Programa de Control de Enfermedades Inmunoprevenibles. Ministerio Salud. Provincia de Buenos Aires.

De acuerdo al comienzo escalonado de la campaña, las metas de la semana 18 para cada grupo son las siguientes: 88% para el personal de salud, 86,7% para el grupo de niños y niñas de 6 a 24 meses, gestantes, púerperas y personas con factores de riesgo y 85,3% para personas de 65 años y más y personal esencial o estratégico.

Estrategias de vacunación en población priorizada

Además de llevarse a cabo la campaña antigripal en vacunatorios de todos los centros de salud y hospitales, se están realizando acciones de vacunación en postas fijas e itinerantes en el territorio fuera del horario habitual de vacunatorios, con vacunación casa a casa. Captación de población pediátrica en jardines maternales y unidades de desarrollo infantil (UDIs); vacunación en salas de espera de servicios de pediatría y obstetricia, además de la vacunación de trabajadores en sedes de los ministerios provinciales.

Se articuló con equipos del Programa Qunita Bonaerense y red de obstétricas, para vacunación y acompañamiento a gestantes y puérperas. También se está trabajando con PAMI, IOMA y otras obras sociales desde el inicio de la campaña, para la vacunación de la población de adultos mayores y beneficiarios.

Se está realizando comunicación para la sensibilización de la vacunación, para obras sociales, equipos de salud de PAMI y Programas Provinciales.

Durante este mes se están llevando a cabo acciones intensivas de vacunación en el marco de esta campaña.

[Inicio](#)

EVENTOS DE NOTIFICACIÓN OBLIGATORIA

Vigilancia de Morbilidad de eventos de notificación obligatoria

Fecha de realización del informe: 20/07/2023

Se presentan a continuación los casos acumulados de eventos de notificación obligatoria seleccionados por su impacto en la calidad de vida de las personas, en los servicios de salud, severidad o por su carácter endémico en la provincia.

El período que abarca corresponde hasta SE 27 de 2023 y su comparación con los tres años previos dos de los cuales coinciden con los años pandémicos, caracterizados por una reducción marcada en el registro de todos los eventos de notificación obligatoria no COVID-19.

Los casos acumulados fueron registrados en el SNVS-SISA hasta el 16/07/2023 y resultan de carácter preliminar teniendo en cuenta el retraso en la notificación, errores de carga, la implementación parcial de la vigilancia a través del SNVS de algunos eventos con la consecuente sub notificación. Se realizó una depuración de los casos duplicados y se distribuyeron los casos según mínima fecha de registro por lo que se modificaron los casos acumulados a lo largo de la serie de tiempo analizada.

Casos acumulados SE 27/2023, años 2020-2023 e incremento de casos notificados entre el 14/07/2022 y el 16/07/2023

Infecciones respiratorias agudas

Eventos seleccionados	2020	2021	2022	2023		Incremento semanal	% Incremento relativo
Enfermedad tipo influenza (ETI)	42592	76657	223326	218903	— — ■ ■	14841	7,3%
Bronquiolitis en menores de dos años	7437	10071	48913	59449	— — ■ ■	4105	7,4%
Neumonía	6562	28680	29742	41395	— ■ ■ ■	2522	6,5%

Enfermedades endémicas bajo programas de control

Eventos seleccionados	2020	2021	2022	2023		Incremento semanal	% Incremento relativo
Tuberculosis (Confirmados)	2275	2324	2707	2234	— — ■ —	45	2,1%
Lepra - Enfermedad de Hansen (Confirmados)	2	1	5	0	— — ■		
Chagas agudo congénito (Confirmados)	9	20	15	10	— ■ — —		
Chagas crónico en personas gestantes	113	131	187	127	— — ■ —	5	4,1%

EVENTOS DE NOTIFICACIÓN OBLIGATORIA

Enfermedades zoonóticas y vectoriales

Eventos seleccionados	2020	2021	2022	2023		Incremento semanal	% Incremento relativo
Dengue (Confirmados)	6301	8	193	9826		6	0,1%
Accidente potencialmente rábico (APR)	1238	1881	3353	4296		66	1,6%
Rabia animal	46	39	41	68			
Hidatidosis	49	87	92	65		2	3,2%
Fiebre Hemorrágica Argentina (FHA) (Confirmados)	5	2	20	5		1	25,0%
Hantavirus (Confirmados)	14	5	10	6			
Araneísmo-Envenenamiento por Latrodectus (Latrodectismo)	3	4	14	16			
Araneísmo-Envenenamiento por Loxosceles (Loxoscelismo)	12	5	10	15			
Ofidismo-Género Bothrops (Yarará)	6	8	8	13			
Ofidismo-Género Crotalus (cascabel, mboi-chiní)	1	1	1	0			
Ofidismo-Género Micrurus (Coral)	0	0	0	0			
Leptospirosis (Confirmados)	12	7	12	20			

*A partir de la temporada 2022/2023, los casos que presenten una NS1 Positivo (Técnica ELISA) se los considera dengue confirmado. En el contexto de brote, los casos que presentan una IgM Positiva, también.

Enfermedades transmitidas por alimentos, agua o ruta fecal-oral

Eventos seleccionados	2020	2021	2022	2023		Incremento semanal	% Incremento relativo
Diarrea	53038	40182	59075	64030		4232	7,1%
SUH - Síndrome Urémico Hemolítico	70	73	62	81		1	1,3%
Triquinelosis (Confirmados)	16	30	17	7			
Botulismo del lactante (Confirmados)	1	2	4	1			

Enfermedades Inmunoprevenibles en control*

Eventos seleccionados	2020	2021	2022	2023		Incremento semanal	% Incremento relativo
Varicela	1373	747	1419	1364		104	8,3%
Meningoencefalitis	22	16	39	44		6	15,8%
Parotiditis	878	627	68	86		3	3,6%
Otras enfermedades bacterianas invasivas	8	9	46	30		1	3,4%

*El análisis de parotiditis en el año 2022 se realiza a partir de los casos nominales, ya que hubo modificaciones en la modalidad de notificación. Los años previos se analizan a partir de la notificación agrupada de clínica.

** En el grupo Otras enfermedades bacterianas invasivas se incluyen las producidas por infecciones prevenibles por vacunas, no incluyen las infecciones invasivas producidas por *Streptococcus pyogenes*.

[Inicio](#)

Elaboramos el Boletín Epidemiológico

Coordinación General

Teresa Varela

Equipo de Vigilancia Epidemiológica y Residencia de epidemiología

Alejandra Rodríguez

Analía Eseyza

Ana Laura Barrio

María Luisa Navarrete Vera

Carolina Pamparana

María Cecilia Lauricella

Clarisa Báez

María Antonella Bertolot

Daniela Obando

Samanta Sofía Díaz Menai

Emiliano Lezica

Sofía Gregorio

Laura Fischerman

Noelia Rolando

Laura Suárez

Juan Ignacio Irassar

Marcelo Adaglio

Magdalena Lucía Jaquenod

Nancy Maidana

Claudia Mostaccio

Paola Suárez

Gabriel Marcelletti

Julio Agustín Tapia

Juan Manuel Zerbini

Damian Frezza

Estefanía Quarteroni

Paulina Wirz

Olga Ríos Alvarado

Equipo de Vigilancia de Enfermedades inmunoprevenibles y Campañas de Vacunación

Erika Bartel

Ana de Lajonquiere

Lorena Pérez

Laura Turró

Equipo de Programa de control de la tuberculosis y lepra

Ignacio Rasse

Revisión y Edición final

Vanesa Alejandra Defeis

Carolina Pamparana

Diseño

Cristian Stagno

**MINISTERIO DE
SALUD**



**GOBIERNO DE LA
PROVINCIA DE
BUENOS
AIRES**

gba.gov.ar

vigilanciaepidemiologica@ms.gba.gov.ar

(0221) 429 2752

**Dirección Provincial de Epidemiología,
Prevención y Promoción de la Salud**

Subsecretaría de Gestión de la Información,
Educación Permanente y Fiscalización